



รายงานการติดตามคุณภาพน้ำดิบด้านความเค็ม ข้อมูลเบื้องต้นจากการทดสอบในภาคสนาม

วันที่ 9 - 22 มิถุนายน 2558 (สัปดาห์ที่ 21 - 22 นับจากวันที่ 20 มกราคม 2558)

คุณภาพน้ำดิบด้านความเค็มในคลองพระองค์ไชยานุชิตและคลองนครเนื่องเขต(คลองท่าไข่)

เนื่องจากในช่วงฤดูแล้งจะมีอิทธิพลน้ำทะเลหนุนสูงเข้ามาทางปากแม่น้ำบางปะกงมากกว่าภาวะปกติ ส่งผลให้คุณภาพน้ำในคลองพระองค์ไชยานุชิตและคลองนครเนื่องเขต(คลองท่าไข่) ซึ่งเป็นแหล่งน้ำดิบหลักสำหรับการผลิตน้ำประปา กปภ.สาขาบางคล้า กปภ.สาขาบางปะกง และกปภ.สาขาฉะเชิงเทรา เกิดปัญหาคุณภาพน้ำดิบมีความเค็มสูง โดยมีตำแหน่งที่ตั้งของจุดสูบน้ำดิบ แสดงในแผนที่ตามภาพที่ 1 ดังนั้น เพื่อเป็นการเฝ้าระวังปัญหาคุณภาพน้ำดิบด้านความเค็มที่อาจเกิดขึ้น การประปาส่วนภูมิภาค (กปภ.) จึงได้มีการติดตามเฝ้าระวังสถานการณ์ดังกล่าวอย่างใกล้ชิด มาตั้งแต่วันที่ 20 มกราคม 2558 เป็นต้นมา โดยมีการเก็บตัวอย่างน้ำบริเวณจุดสูบน้ำดิบของ กปภ.สาขา รายวัน และทำการทดสอบคุณภาพน้ำเบื้องต้น ณ ภาคสนาม ในรายการทดสอบที่เกี่ยวข้องกับความเค็ม ได้แก่ ค่าการนำไฟฟ้า (Electrical Conductivity) ค่าความเค็ม (Salinity) และค่าคลอไรด์ (Chloride) ผลการทดสอบเป็นดังนี้

ตารางที่ 1 ผลการทดสอบค่าการนำไฟฟ้าในแหล่งน้ำของกปภ.ทั้งสามแห่ง (วันที่ 9 - 22 มิถุนายน 2558)

สัปดาห์ที่	วัน/เดือน/ปี	ค่าการนำไฟฟ้า ($\mu\text{S}/\text{cm}$)		
		กปภ.สาขาฉะเชิงเทรา	กปภ.สาขาบางคล้า	สถานีสูบน้ำดิบบางบ่อ กปภ.สาขาบางปะกง
21	9 - 15 มิถุนายน 2558	1,354 - 1,911	-	2,680 - 4,720
22	16 - 22 มิถุนายน 2558	1,714 - 2,003	1,533 - 1,898	2,020 - 2,710
ค่าต่ำสุด - สูงสุดตลอดช่วงที่ทดสอบ		1,354 - 2,003	1,533 - 1,898	2,020 - 4,720

ตารางที่ 2 ผลการทดสอบค่าความเค็มในแหล่งน้ำของกปภ.ทั้งสามแห่ง (วันที่ 9 - 22 มิถุนายน 2558)

สัปดาห์ที่	วัน/เดือน/ปี	ค่าความเค็ม (g/L)		
		กปภ.สาขาฉะเชิงเทรา	กปภ.สาขาบางคล้า	สถานีสูบน้ำดิบบางบ่อ กปภ.สาขาบางปะกง
21	9 - 15 มิถุนายน 2558	0.68 - 0.97	-	1.38 - 2.52
22	16 - 22 มิถุนายน 2558	0.86 - 1.02	0.77 - 0.96	1.03 - 1.40
ค่าต่ำสุด - สูงสุดตลอดช่วงที่ทดสอบ		0.68 - 1.02	0.77 - 0.96	1.03 - 2.52

ตารางที่ 3 ผลการทดสอบค่าคลอไรด์ในแหล่งน้ำของกปภ.ทั้งสามแห่ง (วันที่ 9 - 22 มิถุนายน 2558)

สัปดาห์ที่	วัน/เดือน/ปี	ค่าคลอไรด์ (mg/L)		
		กปภ.สาขาฉะเชิงเทรา	กปภ.สาขาบางคล้า	สถานีสูบน้ำดิบบางบ่อ กปภ.สาขาบางปะกง
21	9 - 15 มิถุนายน 2558	299 - 426	-	612 - 1,321
22	16 - 22 มิถุนายน 2558	372 - 455	208 - 306	416 - 660
ค่าต่ำสุด - สูงสุดตลอดช่วงที่ทดสอบ		299 - 455	208 - 306	416 - 1,321

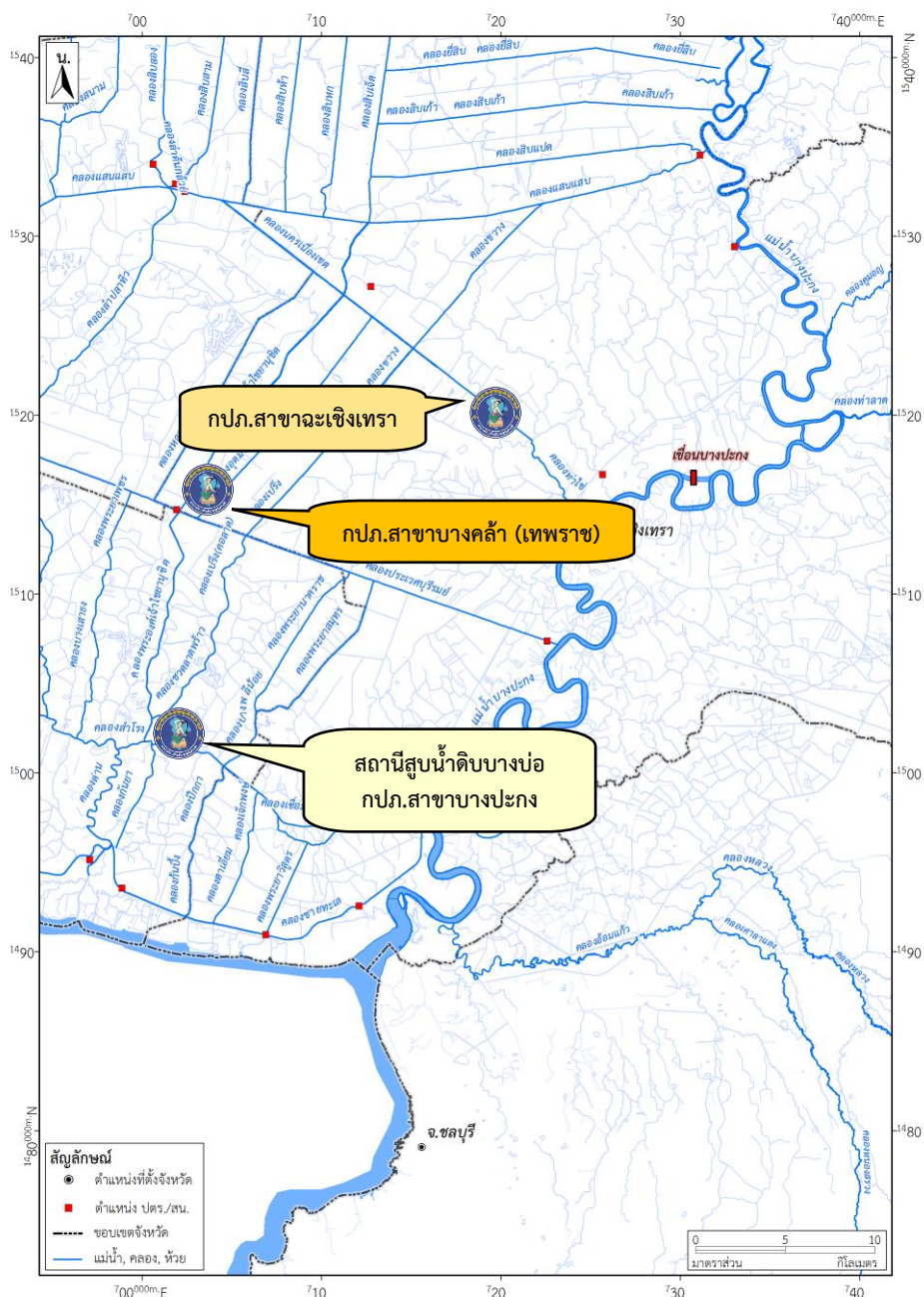
ผลการทดสอบคุณภาพน้ำดิบของ กปภ.สาขา แต่ละแห่งแสดงในตารางที่ 4 และกราฟตามภาพที่ 2
สรุปคุณภาพน้ำดิบด้านความเค็ม (วันที่ 9 - 22 มิถุนายน 2558)

: กปภ.สาขา ฉะเชิงเทรา ใช้ น้ำดิบจากคลองนครเนื่องเขต(คลองท่าไข่) พบว่ามีความเค็มสูงอยู่ในช่วง 0.68 – 1.02 g/L และมีค่าคลอไรด์อยู่ในช่วง 299 – 455 mg/L

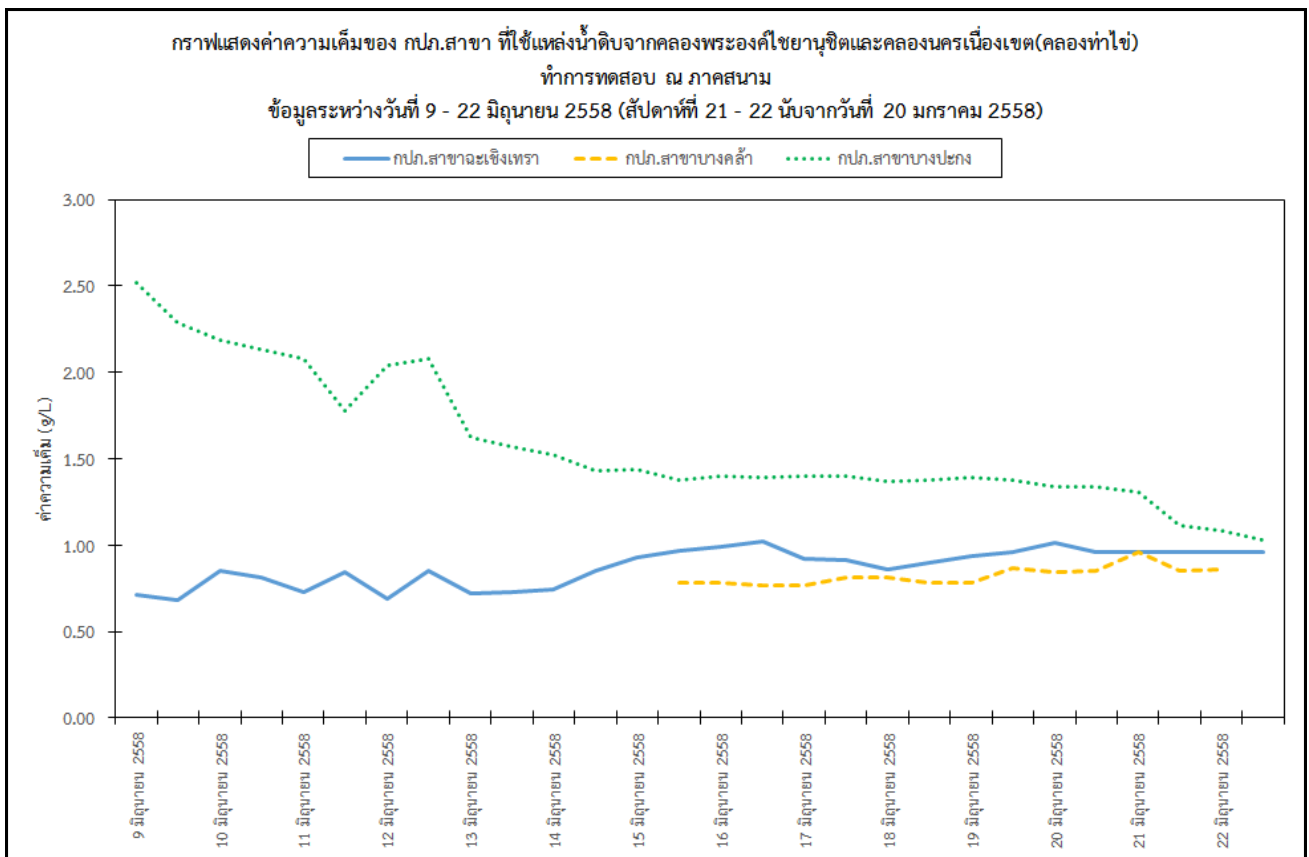
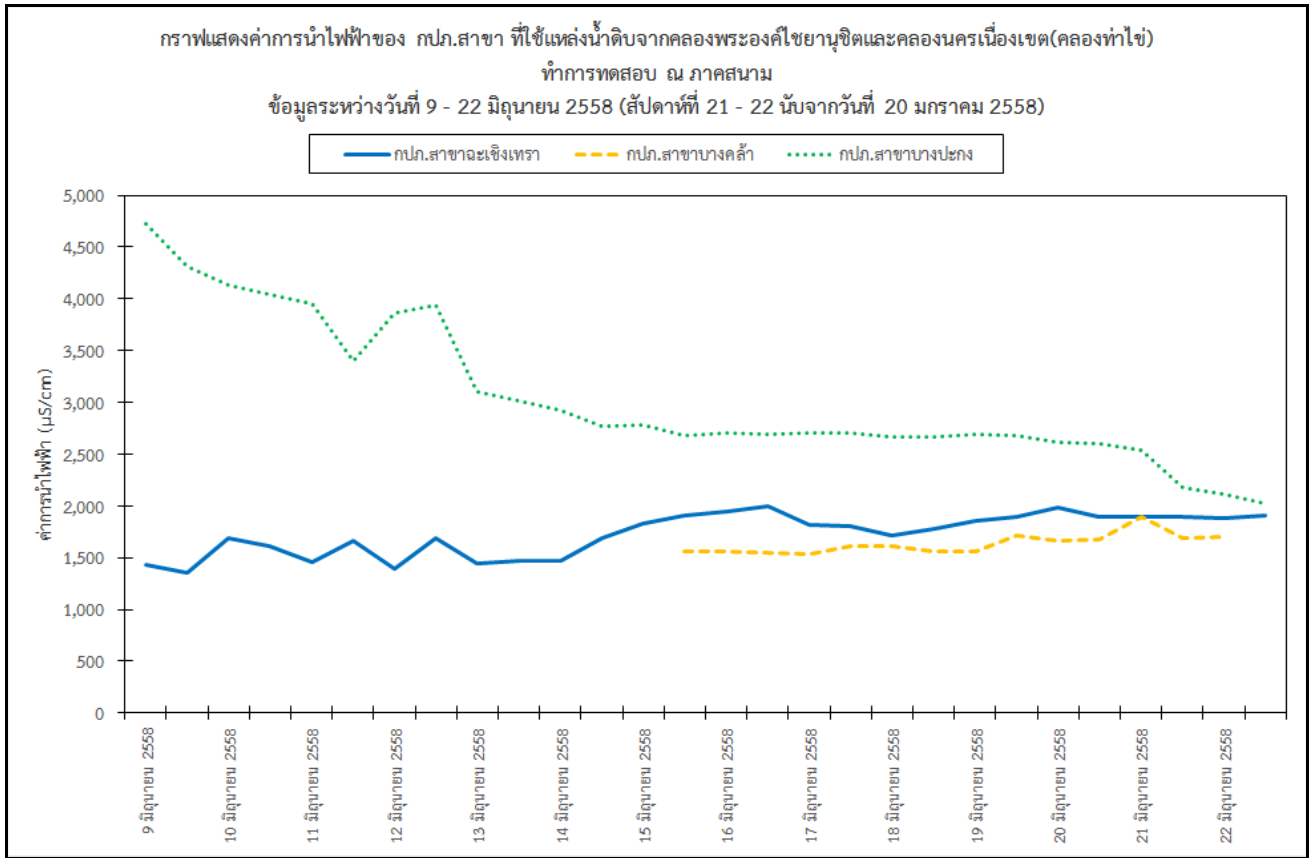
: กปภ.สาขา บางคล้า ใช้ น้ำดิบจากคลองพระองค์ไชยานุชิต พบว่า วันที่ 16 – 22 มิถุนายน 2558 มีความเค็มอยู่ในช่วง 0.77 – 0.96 g/L และมีค่าคลอไรด์อยู่ในช่วง 208 – 306 mg/L

: กปภ.สาขา บางปะกง แหล่งน้ำดิบเดิมใช้สระพักน้ำดิบบางบ่อ พบว่ามีความเค็มอยู่ในช่วง 1.03 - 2.52 g/L และมีค่าคลอไรด์อยู่ในช่วง 416 – 1,321 mg/L ซึ่ง กปภ.สาขา บางปะกง ได้เปลี่ยนจุดรับน้ำดิบไปเป็นคลองพระองค์ไชยานุชิต บริเวณสถานีผลิตน้ำเทพราช (ใกล้วัดขวัญสะอาด) เนื่องจากมีความเค็มต่ำกว่า เพราะระบบผลิตน้ำประปาแบบ Conventional ไม่สามารถลดความเค็มได้ จึงได้มีการบริหารจัดการโดยการซื้อน้ำดิบมาเจือเพื่อลดความเค็ม

ภาพที่ 1 แผนที่แสดงตำแหน่งที่ตั้งของจุดสูบน้ำดิบ กปภ.สาขา ทั้งสามแห่งที่ใช้ น้ำดิบจากคลองพระองค์ไชยานุชิตและคลองนครเนื่องเขต(คลองท่าไข่)



ภาพที่ 2 กราฟแสดงค่าการนำไฟฟ้า ค่าความเค็ม และค่าคลอไรด์ ของกปภ.สาขาทั้งสามแห่งที่ใช้น้ำดิบจากคลองพระองค์ไชยานุชิต และคลองนครเนื่องเขต(คลองท่าไข่) ระหว่างวันที่ 9 - 22 มิถุนายน 2558 (สัปดาห์ที่ 21 - 22 นับจากวันที่ 20 มกราคม 2558)



กราฟแสดงค่าคลอไรต์ของ กปภ.สาขา ที่ใช้แหล่งน้ำดิบจากคลองพระองค์ไชยานุชิตและคลองนครเนื่องเขต(คลองท่าไข)
 ทำการทดสอบ ณ ภาคสนาม
 ข้อมูลระหว่างวันที่ 23 มิถุนายน ถึง วันที่ 13 กรกฎาคม 2558 (สัปดาห์ที่ 23 - 25 นับจากวันที่ 20 มกราคม 2558)

